



• Seguro • Inteligente • Autolimpante

GERADOR DE CLORO NT PRO



Manual de Instruções e Utilização

Gerador de Cloro para Piscinas

Leia o manual atentamente antes de usar.

Índice

1.	INFORMAÇÕES DO PRODUTO	3
2.	DIMENSÕES DO PRODUTO	5
2.1	DESIGN DO PRODUTO	5
2.2	DIMENSÃO DO PRODUTO (mm).....	5
2.3	DIMENSÃO DO PRODUTO	6
2.4	ADAPTADOR DE TUBO DE 1,5" X 2" (OPCIONAL).....	6
3.	ESPECIFICAÇÃO TÉCNICA	7
3.1	ESPECIFICAÇÕES E PARÂMETROS DO GERADOR DE CLORO	7
3.2	ESPECIFICAÇÕES TÉCNICAS DE ALIMENTAÇÃO PARÂMETROS	7
3.3	DIAGRAMA DE VISTA EXPLODIDA.....	7
4.	PAINEL DE CONTROLE	8
5.	INSTRUÇÕES DE INSTALAÇÃO	9
6.	INSTRUÇÕES DE OPERAÇÃO PARA USO	11
6.1	LIGAR/DESLIGAR.....	11
6.2	CONFIGURAÇÃO DE REDE DO DISPOSITIVO	11
6.3	CONFIGURAÇÕES DE NÍVEL DE PRODUÇÃO DE CLORO	12
6.4	CONFIGURAÇÕES DE TEMPO DE PRODUÇÃO DE CLORO	12
6.5	CONFIGURAÇÕES DE TEMPO DE AUTOLIMPEZA (TEMPO DE POLARIDADE REVERSA)	13
6.6	CONFIGURAÇÃO DE VOLUME DA PISCINA	13
6.7	CONSULTA DE TEMPERATURA DA ÁGUA.....	13
6.8	RESTAURAR A CONFIGURAÇÃO DE FÁBRICA	14
6.9	ELIMINAÇÃO DE ALARMES DE FALHA	14
6.10	DESBLOQUEAR OU BLOQUEAR	14
7.	INSTRUÇÕES DO APLICATIVO	15
7.1	CONFIGURAÇÃO DE REDE	16
7.2	ENTRE NO MODO DE REDE PENDENTE	16
7.3	PREENCHA AS INFORMAÇÕES WIFI ATUALMENTE CONECTADAS.....	17
7.4	PÓS CONCLUIR A CONFIGURAÇÃO DA REDE, O USUÁRIO PODERÁ ACESSAR A PÁGINA INICIAL PARA CONTROLAR OU CONFIGURAR O GERADOR DE CLORO.....	18
7.5	PÁGINA DE CONFIGURAÇÃO DE PARÂMETROS	19
7.6	PÁGINA DE VIDA ÚTIL DA PLACA DE TITÂNIO	19
7.7	PÁGINA DO MODO DE ENERGIA LIGADA.....	20
7.8	PÁGINA DE MODO DE CONTROLE	21
7.9	PÁGINA DE INFORMAÇÕES DE FALHAS	21
8.	SOLUÇÃO DE PROBLEMAS	22
9.	MANUTENÇÃO E CUIDADOS	22
9.1	MANUTENÇÃO DO CONJUNTO ELETROLÍTICO (PLACA DE TITÂNIO)	22
9.2	A CONDIÇÃO DE FUNCIONAMENTO E OPERAÇÃO DO GERADOR DE CLORO	23
10.	GARANTIA	24



AVISOS IMPORTANTES

Obrigado por escolher o Gerador de Cloro NT PRO. Para garantir o desempenho ideal e evitar possíveis riscos, leia este manual atentamente e siga rigorosamente todas as instruções antes da instalação e operação.

IGNORAR OS AVISOS DE SEGURANÇA PODE CAUSAR FERIMENTOS GRAVES, DANOS À PROPRIEDADE OU RISCO DE VIDA!



AVISOS IMPORTANTES

1. A instalação e a manutenção devem ser realizadas por um electricista certificado. Caso contrário, haverá risco de choque elétrico, ferimentos graves, perda de propriedade e até mesmo consequências que ameaçam a segurança da vida.
2. Antes de qualquer manutenção ou operação, certifique-se de que o gerador de cloro esteja desligado da tomada, todas as máquinas desligadas e a fonte de alimentação desligada.
3. O adaptador de energia externo deve ser instalado em uma fonte de alimentação com proteção contra vazamento.
4. O equipamento deve ser instalado em local ventilado, na medida do possível, o que favorece a dissipação de calor das peças de controle elétrico, e não deve ser instalado em local úmido ou chuvoso, para evitar que a água entre no interior e cause perdas irreversíveis.
5. A equipe de instalação deve ler atentamente este manual antes da instalação. Em caso de operação incorreta entre em contato com o revendedor autorizado mais próximo ou com o departamento de suporte técnico.
6. Quando houver peças danificadas, priorize a compra da peça de reposição com revendedor autorizado Netuno.

1. INFORMAÇÕES DO PRODUTO

O *Gerador de Cloro NT PRO* é um equipamento de desinfecção inteligente, eficiente e ecológico para piscinas, com a função de produção de cloro eletrolítico por inversor, monitoramento on-line da salinidade, cálculo automático da dosagem de sal, suporte ao controle remoto do APP e alarme de baixo nível de sal e indicação de dosagem de sal, fornecendo uma solução segura, econômica e conveniente para o gerenciamento da qualidade da água da piscina.

Características

1. Monitoramento de salinidade: exibição em tempo real da salinidade da água da piscina.
2. Função de indicação de dosagem de sal: quando o alarme de pouco sal é ativado, o gerador de cloro pode indicar a quantidade necessária de sal a ser adicionada, eliminando o complicado cálculo manual e facilitando a manutenção diária do usuário.

3. Controle remoto por aplicativo: módulos Tuya bife e bluetooth para operação remota.
4. Atualização OTA: suporta atualizações de firmware por meio do aplicativo.
5. Proteção de fluxo: a produção de cloro é interrompida se o fluxo de água for insuficiente.
6. Monitoramento de temperatura: alerta quando a temperatura da água excede 10°C-45°C.
7. Placas de titânio autolimpantes: autolimpeza de polaridade reversa para prolongar a vida útil.
8. Níveis de produção de cloro ajustáveis: os níveis de produção de cloro podem ser ajustados no painel de controle ou no aplicativo. Os níveis de produção de cloro são 25%, 50%, 75% e 100% ajustáveis, o que é adaptável a diferentes necessidades de desinfecção.
9. Função de configuração do tempo de produção de cloro: os usuários podem definir o tempo de produção de acordo com a situação real da água da piscina, para economizar energia.
10. Uma chave para restaurar a função de configuração padrão.
11. Função de monitoramento anormal do eletrodo: quando ocorre falha na placa elétrica, ele emite um alarme.
12. Quando ligado: inicia automaticamente a última configuração de trabalho da memória do sistema. A ativação automática ocorre quando há falta de energia durante a operação e, quando a energia é restaurada o sistema liga automaticamente. Memorizar a configuração da última operação significa a condição antes de uma falta de energia.
13. Modo de baixo nível de sal: ajusta automaticamente o nível de produção de cloro quando a salinidade está baixa.

DIAGRAMA DE ESTRUTURA



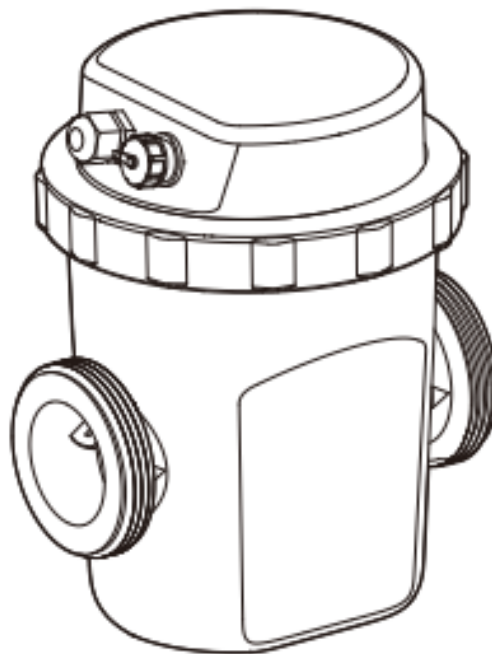
Obs. Os usuários podem escolher o produto apropriado de acordo com os parâmetros da tabela a seguir:

Modelo	NT Pro8	NT Pro15	NT Pro20	NT Pro24	NT Pro30
Saída de cloro (g/h)	8	15	20	24	30
Volume da Piscina (m3)	≤36	≤67	≤90	≤102	≤135

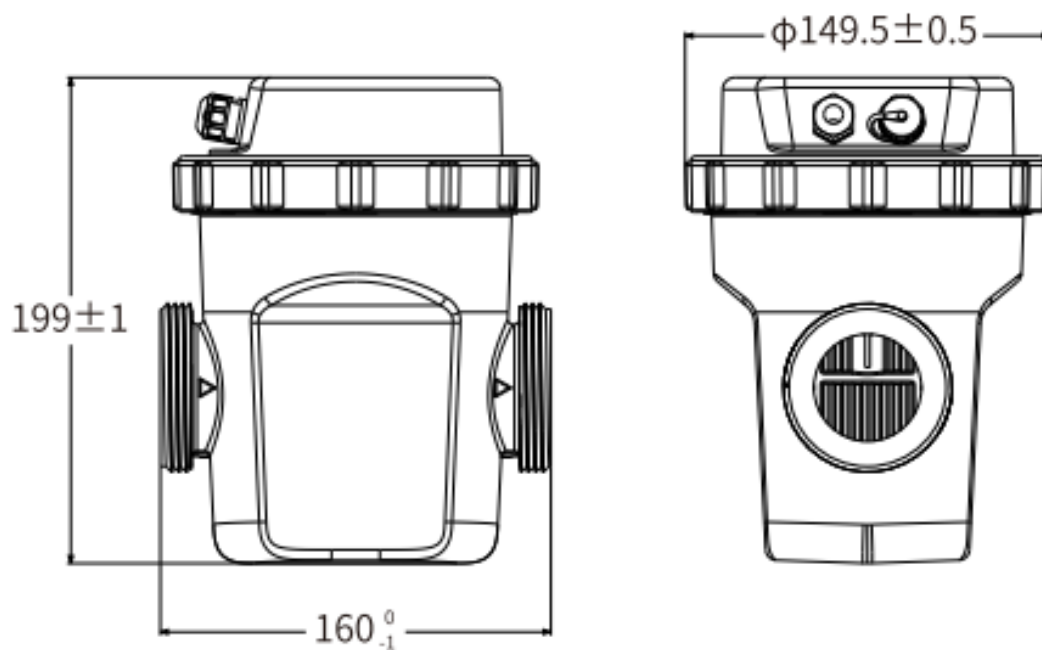
Consulte um profissional especializado para verificar o modelo ideal para o tamanho da sua piscina. Esse dimensionamento é imprescindível para que você tenha o melhor desempenho e qualidade no processo de geração de cloro da sua piscina.

2. DIMENSÕES DO PRODUTO

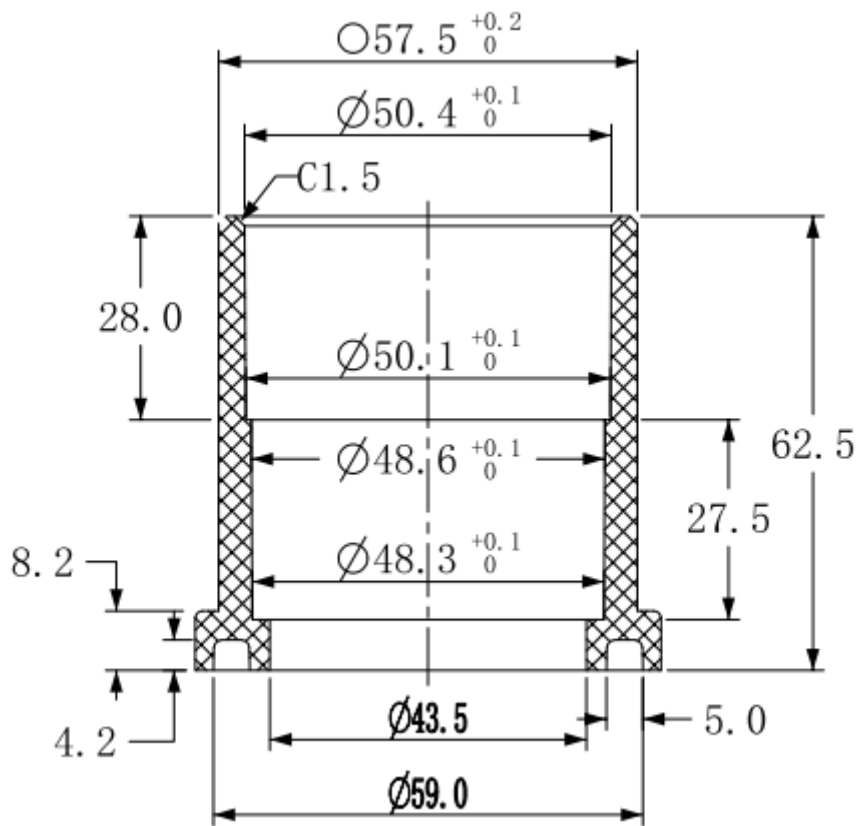
2.1 DESIGN DO PRODUTO



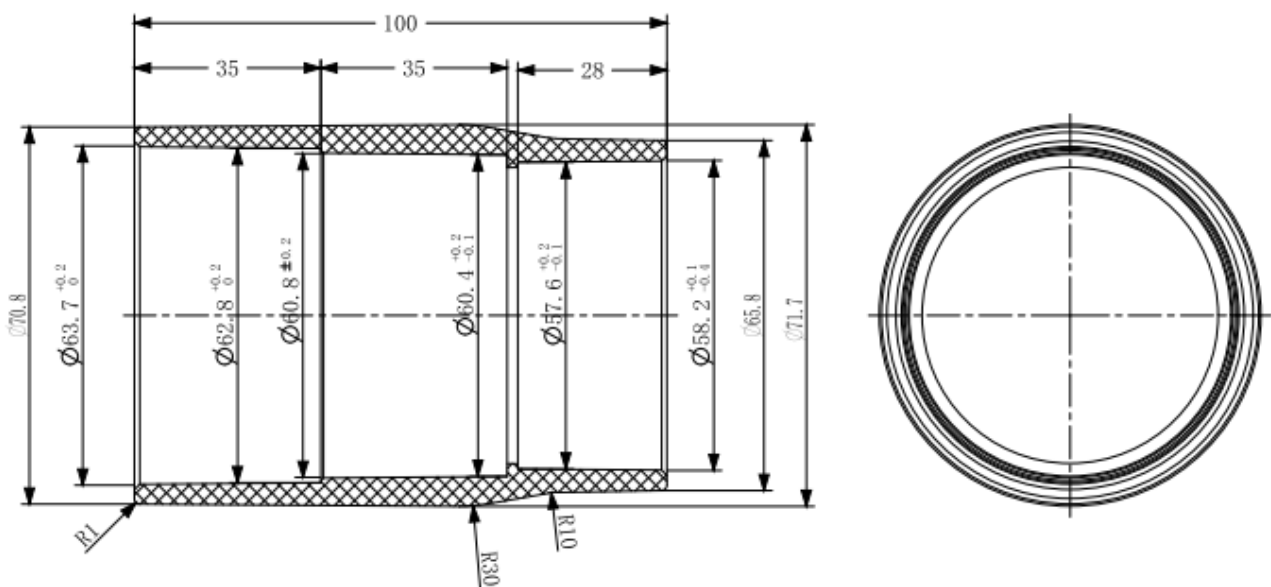
2.2 DIMENSÃO DO PRODUTO (mm)



2.3 DIMENSÃO DO PRODUTO



2.4 ADAPTADOR DE TUBO DE 1,5" X 2" (OPCIONAL)



3. ESPECIFICAÇÃO TÉCNICA

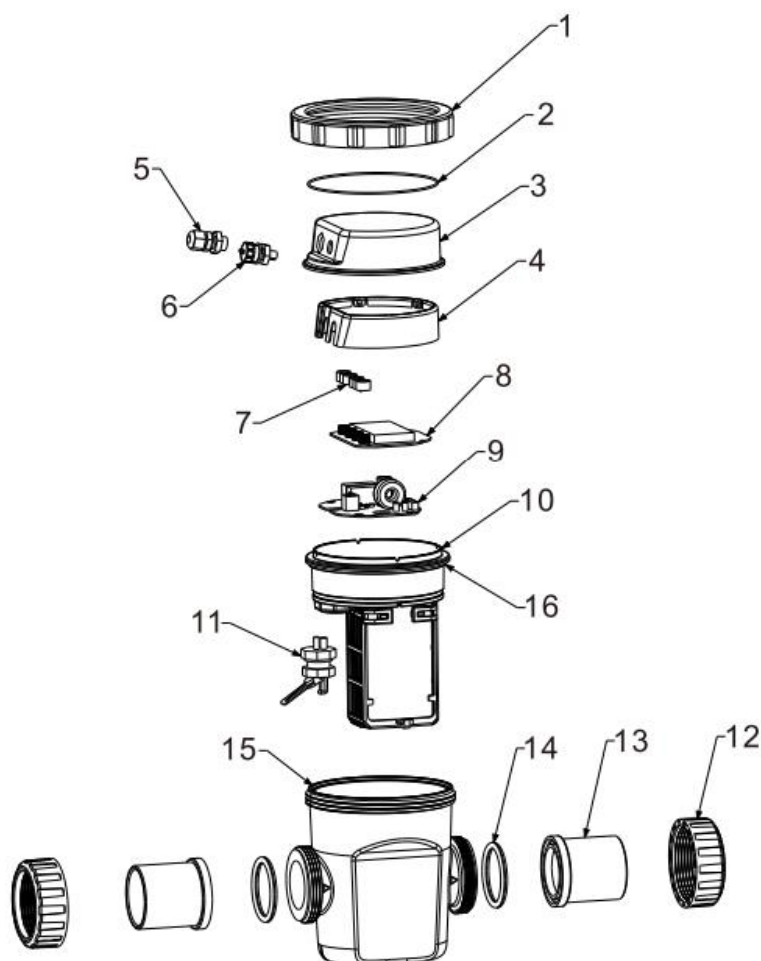
3.1 ESPECIFICAÇÕES E PARÂMETROS DO GERADOR DE CLORO

Modelo	NT Pro8	NT Pro15	NT Pro20	NT Pro24	NT Pro30
Saída de cloro (g/h)	8	15	20	24	30
Volume das Piscina (m3)	36	67	90	102	135
Salinidade (g/L)	2,7 - 4,5				
Taxa de fluxo recomendada (m/h)	5,0 - 28,0				
Temperatura da água	10 C° - 45 C°				
Temperatura ambiente	0 C° - 45 C°				
Umidade	≤90%UR				
Capacidade de pressão suportada	0,2 MPa (pressão da água)				
Classificação à prova d'água	IPX5				

3.2 ESPECIFICAÇÕES TÉCNICAS DE ALIMENTAÇÃO PARÂMETROS

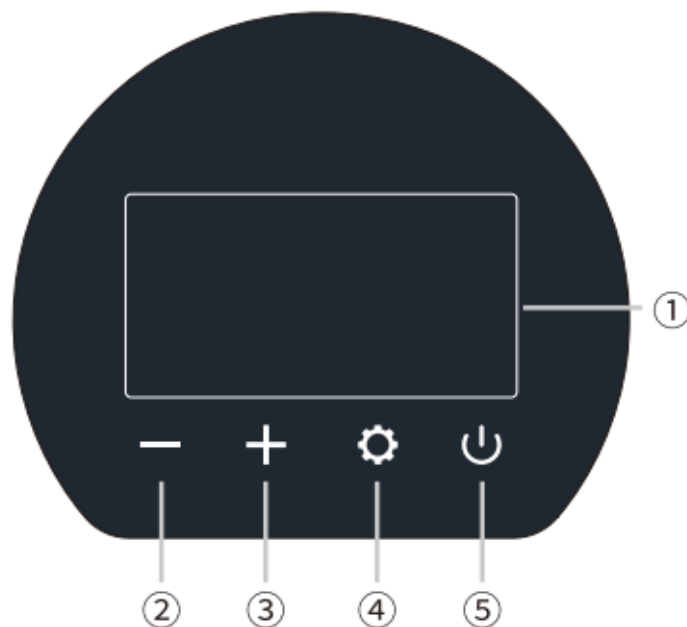
Modelo	NT Pro8	NT Pro15	NT Pro20	NT Pro24	NT Pro30
Tensão de entrada	100-240v/50-60Hz				
Potencia de saída/ Corrente	24 v/2,75A	24 V/ 5A	24 V/ 5A	29V/7A	29V/7A
Potencia maxima de saída	66W	120W	120W	203W	203W

3.3 DIAGRAMA DE VISTA EXPLODIDA




Item	Componente	Item	Componente
1	Porca/Rosca do Painel do Touch	9	Placa de Alimentação
2	O-ring Superior Painel Touch	10	Placa de Titânio
3	Painel Touch	11	Interruptor de Fluxo com Sensor
4	Suporte Interno da Placa	12	Rosca da união
5	Porca de Travamento	13	Corpo Fêmea da União Soldável 50mm
6	Contator elétrico	14	O-ring Uniões Gerador de Cloro
7	Parte de isolamento	15	Corpo do Gerador de Cloro
8	Placa de Comando	16	O-ring do Corpo Gerador de Cloro


4. PAINEL DE CONTROLE





① Exibição do código:


- Quando não está ligado, o display digital não mostra nada; quando está em espera, ele exibe 0%.
- Ao ligar, quando não houver falhas no sistema, ele exibirá o nível atual de produção de cloro (por exemplo, Saída 25%).
- Pressione rapidamente o botão  para mudar o display, aparecerá em sequência o (%) de saída, o tempo de cloro: CLtime (h), tempo reverso: Reverse (h), volume atual da piscina: Volume (m³).
- Quando o Gerador de Cloro detecta uma falha, ele exibe o código de falha correspondente (Ex) e exibe as instruções relevantes quando aplicável (por exemplo, quando o sal está baixo, ele mostra o nível atual de sal da água da piscina: XX g/L e a necessidade de adição de sal: XX kg)
- Se houver mais de uma falha, o código de falha com o nível de prioridade mais alto é exibido primeiro;

f) Durante a polaridade reversa, '--' é exibido.

② Botão:  (luz branca) - botão de redução. Não acende quando o dispositivo está desligado e acende quando está em espera. Quando não estiver no modo de configuração, pressione '-' para ver a temperatura da água.

③ Botão:  (luz branca) - botão de aumento. Não acende quando o dispositivo está desligado e quando não estiver no modo de configuração, pressione '+' para ver o nível de salinidade.

④ Botão:  (luz branca) - botão multifuncional. Não acende quando o dispositivo está desligado, somente acende quando estiver em espera. Em condições normais, pressione rapidamente este botão e use-o junto com os botões '+' e '-' para definir o nível de produção de cloro, tempo de produção de cloro, tempo de autolimpeza e volume da piscina. Em condição de falha, pressione e segure este botão para eliminar o código de erro.

⑤ Botão:  (pode mudar para a cor branca, vermelha ou amarela de acordo com diferentes situações). Botão de início e pausa do equipamento.

- a) No estado de desbloqueado, pressione o botão por 3 segundos para desligar o dispositivo, e ele ficará vermelho.
- b) No estado desbloqueado, pressione rapidamente para ligar o dispositivo e ele ficará branco.
- c) Em condições de baixa temperatura, a luz amarela acende.
- d) Com um alto nível de produção, o dispositivo ficará amarelo quando o nível de sal estiver baixo;
- e) Quando a luz vermelha estiver piscando o dispositivo está em condição de falha.

Combinação de teclas: pressionar ②+③ por 5 segundos para entrar no modo de rede.

Combinação de teclas: pressionar ③+④: para desbloquear.

- a) No estado desbloqueado, pressione as teclas juntas por 3 segundos para **bloquear** o dispositivo.
- b) No estado bloqueado, pressione as teclas juntas por 3 segundos para **desbloquear** o dispositivo.

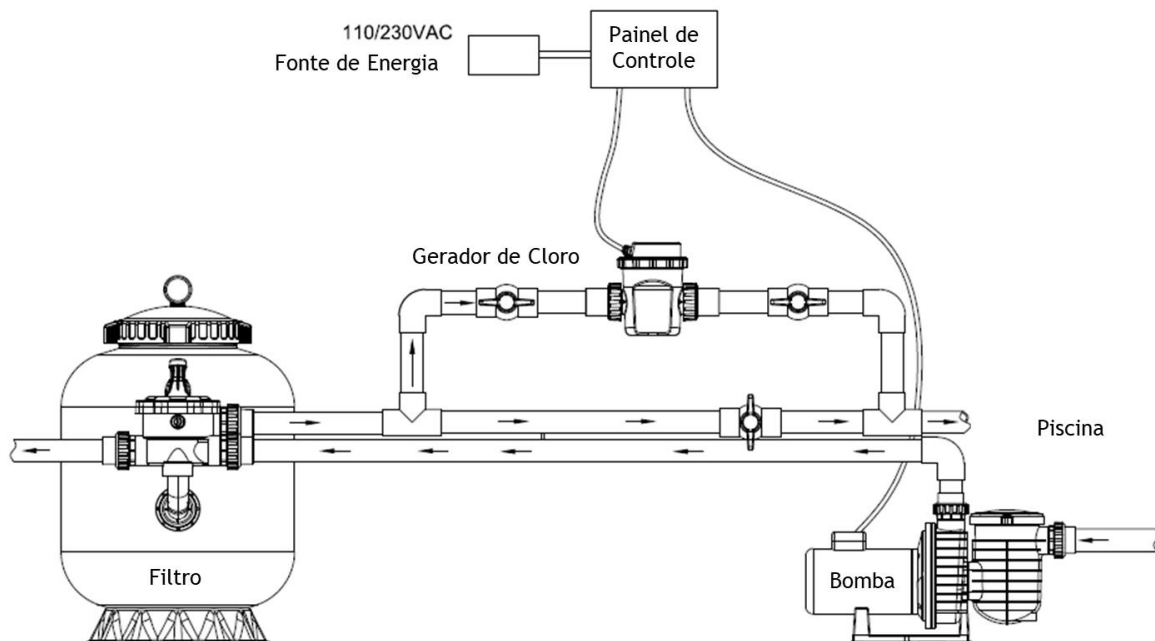
Combinação de teclas: ④+⑤ no estado desbloqueado, pressione as teclas juntas por 5 segundos para entrar na restauração das configurações de fábrica.

5. INSTRUÇÕES DE INSTAÇÃO

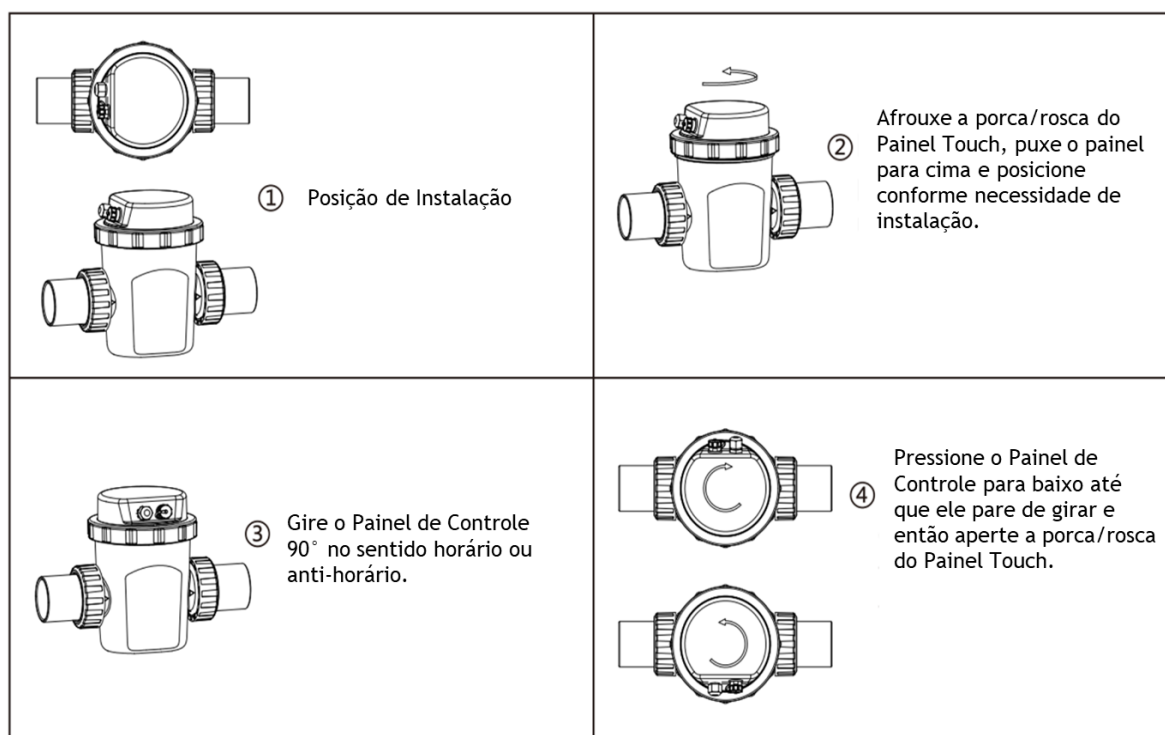
1. Antes do uso, você deve assegurar-se de que a tubulação usada para a instalação seja compatível com as uniões do Gerador de cloro, e o tamanho

padrão da porta do Gerador de cloro é 1.5" (Ø50mm). Se você precisar instalar um tubo de 50mm, use o 1.5" x 2" adaptador (opcional).

2. Antes de usar, certifique-se de que as válvulas da tubulação onde o produto deve ser instalado estão fechadas.
3. Antes da instalação, limpe qualquer óleo ou detritos de dentro do tubo e da união.
4. O Gerador de Cloro deve ser instalado na tubulação antes do retorno de água para a piscina realizando o processo de tratamento de água e deve ser instalado na tubulação de desvio. Uma válvula ajustável deve ser instalada na tubulação principal. (veja a figura a baixo).
5. Ao instalar o Gerador de cloro, deve-se garantir que a direção do fluxo de água seja a mesma que a direção da seta marcada na caixa do Gerador de Cloro.
6. Deve ser usada cola especial de PVC ao conectar os tubos ao Gerador de Cloro.
7. A fonte de alimentação do Gerador de cloro é um adaptador de energia externo. E a alimentação de entrada do adaptador de energia é CA100-240V/50-60Hz.
8. O adaptador de energia externo para o Gerador de cloro deve ser instalado em uma fonte de alimentação com proteção contra fuga de energia e conectado à bomba.
9. Gerador de cloro deve ser instalado em um local bem ventilado e com dissipação interna. Não instale no lugar que é facilmente úmido ou que possa ser chuvoso para evitar a entrada de água no equipamento, causando perdas irreversíveis.
10. Durante o uso, é importante evitar a exposição direta à luz do sol, pois isso pode acelerar o envelhecimento do produto.
11. Os usuários podem ajustar a direção do painel do Gerador de cloro de acordo com a posição de instalação e hábitos de uso.





Como ajustar a direção do painel de controle



6. INSTRUÇÕES DE OPERAÇÃO PARA USO

6.1 LIGAR/DESLIGAR

No estado desligado, pressione  para ligar o Gerador de cloro. A luz indicadora muda de vermelho para branco, a tela acende e exibe a página inicial. O Gerador de cloro começa a trabalhar de acordo com o programa definido.

Com o aparelho ligado, pressione  por 3 segundos para desligar o Gerador de cloro. A luz indicadora do botão Ligado/Desligado mudará de branco para vermelho, os outros botões serão desligados, neste sentido, o Gerador de cloro vai parar de funcionar.

6.2 CONFIGURAÇÃO DE REDE DO DISPOSITIVO

1. Em um estado desconectado, pressione e segure os botões "+" e "-" simultaneamente por 5 segundos para ativar a função de pareamento e conexão de rede. O ícone do indicador WiFi piscará na tela. Neste momento, os usuários podem usar o aplicativo Tuya Smart em seus celulares para parear e se conectar à rede. Assim que a configuração da rede for concluída, o ícone indicador de Wi-Fi permanecerá aceso.

2. Com o dispositivo pareado e conectado, pressione e segure os botões "+" e "-" simultaneamente por 5 segundos para desconectar a rede (redefinir o pareamento e a conexão de rede). O ícone indicador de Wi-Fi piscará na tela.

A função de configuração de rede não está habilitada. A rede não está configurada.




Configuração de rede pendente (ícone WIFI piscando).



Rede configurada (WIFI está sempre ligado).




6.3 CONFIGURAÇÕES DE NÍVEL DE PRODUÇÃO DE CLORO

Com o dispositivo ligado, pressione o botão  de uma vez para entrar na interface de configuração de nível de produção de cloro. Neste momento, "Saída" piscará. Pressione o botão "+" ou "-" para ajustar o nível de produção de cloro, que varia de 25% a 100%, com incrementos de 25%. A configuração padrão é 100%. Se não houver nenhuma operação em 10 segundos, o aparelho retornará automaticamente à página inicial e exibirá o nível atual de produção de cloro.




6.4 CONFIGURAÇÕES DE CLORO

DE TEMPO DE PRODUÇÃO

Após ligar o aparelho, pressione o botão  por duas vezes para entrar na interfase de programação do tempo de produção de cloro, neste momento, "CL time" (tempo de ciclo) piscará. Pressione "+" ou "-" para ajustar o tempo de produção de cloro. O tempo de produção de cloro varia de 1hora a 24horas, com intervalos de 1hora, e a configuração padrão é 12h. Após 10 segundos sem operação, o aparelho retornará automaticamente à página inicial para exibir o nível atual de produção de cloro.




6.5 CONFIGURAÇÕES DE TEMPO DE AUTOLIMPEZA (TEMPO DE POLARIDADE REVERSA)

Com o dispositivo ligado, pressione o botão  3 vezes para entrar no reverso, interface de configuração do tempo de polaridade. Neste momento, “Reverse” (Reverso) piscará. Pressione a tecla “+” ou “-” para ajustar o tempo de polaridade reversa. O tempo de polaridade reversa é de 2 a 8 horas, o intervalo é de 2 horas e a configuração padrão é de 4 horas. Após 10 segundos sem operação, o dispositivo retornará automaticamente à página inicial para exibir o nível atual de produção de cloro.



6.6 CONFIGURAÇÃO DE VOLUME DA PISCINA

Quando o dispositivo estiver ligado, pressione o botão  4 vezes para entrar na interface de configuração do volume da piscina. Neste momento, “Volume” piscará. Pressione “+” ou “-” para ajustar o volume da piscina em m³. O volume da piscina é de 5 a 200 m³ e o passo é de 5 m³. Após 10 segundos sem operação, ele retornará à página inicial automaticamente para exibir o nível atual de produção de cloro.





6.7 CONSULTA DE TEMPERATURA DA ÁGUA

Na tela inicial, pressione a tecla “-” para consultar a temperatura atual da água. Após 10 segundos sem operação, a tela inicial retornará automaticamente.




6.8 RESTAURAR A CONFIGURAÇÃO DE FÁBRICA

Quando o dispositivo estiver ligado, pressione e segure o botão  e o botão  ao mesmo tempo por 5 segundos o Gerador de cloro restaurará as configurações padrão de fábrica a (incluindo nível de produção de cloro, tempo de polaridade reversa do volume da piscina, tempo de produção de cloro, recuperação de energia. O modo de controle se tornará um modo livre, e o aplicativo também restaurará as configurações padrão de fábrica).

Modelo	Nível de produção de cloro	Tempo de produção de cloro	Tempo de polaridade reversa	Volume da piscina (m3)
NT PRO8	100%	12h	4h	36
NT PRO15				67
NT PRO20				90
NT PRO24				102
NT PRO30				135

As configurações padrão de fábrica para cada modelo são apresentadas na tabela acima.

6.9 ELIMINAÇÃO DE ALARMES DE FALHA

Quando ocorre um alarme de falha, segure o botão  para limpar o alarme de falha.

6.10 DESBLOQUEAR OU BLOQUEAR

Esta função pode bloquear as funções das teclas do painel do dispositivo para evitar toques acidentais no painel de controle.

- 1) O dispositivo entrará automaticamente no modo de tela de bloqueio sem qualquer operação por 5 minutos.
- 2) Pressione longamente o botão “Configurações” e o botão “+” por 3 segundos para bloquear ou desbloquear o dispositivo.
- 3) Quando o dispositivo está no estado de tela bloqueada, a operação do dispositivo por meio do aplicativo não é restringida pela tela de bloqueio.



7. INSTRUÇÕES DO APLICATIVO

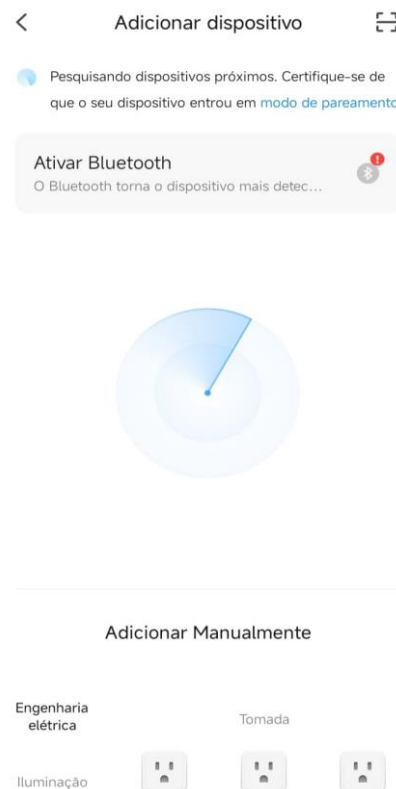
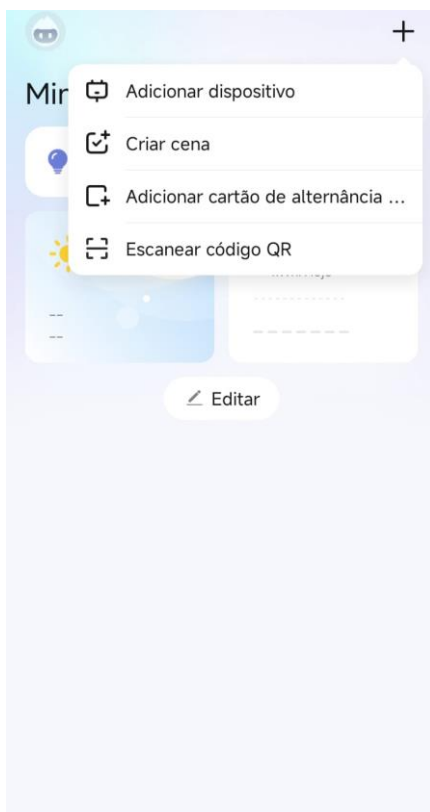
BAIXAR O APLICATIVO “TUYA”



REGISTRE-SE E FAÇA LOGIN



Vá para a página inicial e clique em “adicionar dispositivo” (ou clique no + no canto superior direito e clique em Adicionar dispositivo)



7.1 CONFIGURAÇÃO DE REDE

Pressione e segure os botões + e - do dispositivo ao mesmo tempo durante 5 segundos e aguarde o ícone WiFi piscar



7.2 ENTRE NO MODO DE REDE PENDENTE

Neste momento, o aplicativo Tuya procura dispositivos automaticamente. Se o dispositivo for detectado, clique em "Adicionar" para prosseguir para a próxima etapa.

Observação: se você não conseguir procurar o dispositivo, verifique se o Bluetooth está ligado ou não e se a permissão do aplicativo está desabilitada ou não.



7.3 PREENCHA AS INFORMAÇÕES WIFI ATUALMENTE CONECTADAS

Lembre-se de verificar se o Wi-Fi está usando a banda larga de **2,4 GHz**. Se estiver usando a de 5 GHz, pode acontecer de a conexão apresentar problemas.

Digite as informações do Wi-Fi

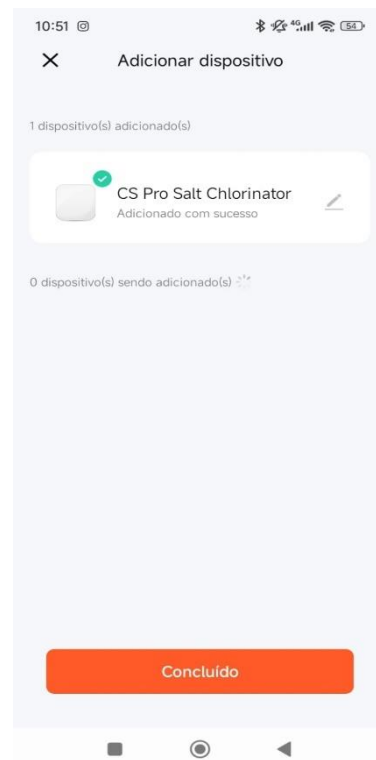
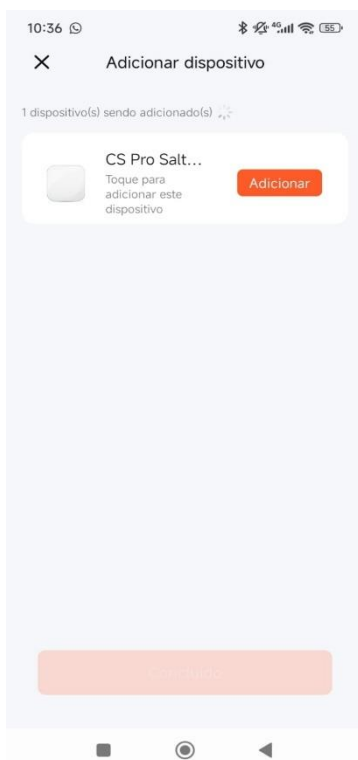
Selecione o Wi-Fi e digite a senha

NETUNO_5G Selecionar Wi-Fi

Senha

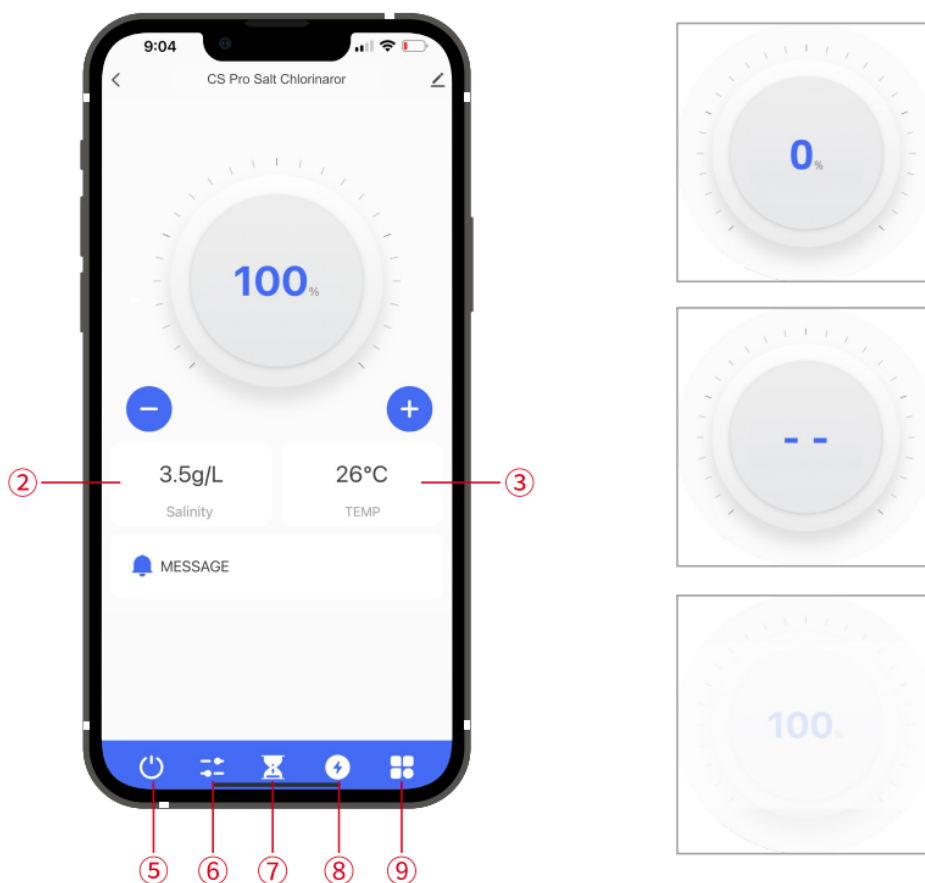
Próximo

Após a configuração da rede estiver concluída, o nome do produto pode ser modificado. Então clique em concluído para sair da página.





7.4 PÓS CONCLUIR A CONFIGURAÇÃO DA REDE, O USUÁRIO PODERÁ ACESSAR A PÁGINA INICIAL PARA CONTROLAR OU CONFIGURAR O GERADOR DE CLORO

①exibir o nível de produção em tempo real (por exemplo, 100%) durante a execução. O nível de produção real é exibido durante a operação (por exemplo, 100%), 0% é exibido em o modo de espera, "--" é exibido durante a polaridade reversa e fica oculto quando desligado.



②Salinidade: Salinidade.

③ Temp: temperatura da água.

④ Mensagem: clique para entrar na página de aviso de falha quando a falha ocorrer, o ícone será exibido em amarelo.  ele retornará à cor original após a falha ser resolvida. 

⑤ Botão ligar/desligar: para ligar ou desligar a energia.

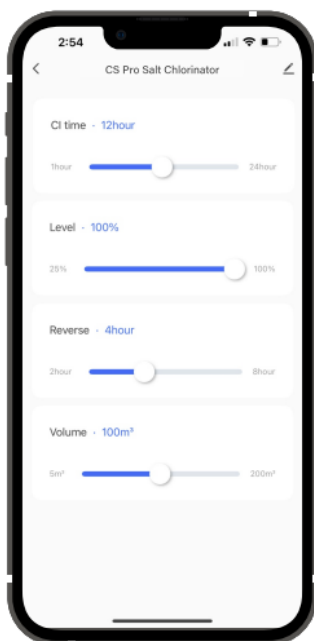
⑥ Página de configuração de parâmetro.

⑦ Página de vida útil da placa de titânio.

⑧ Página de modo de ativação.

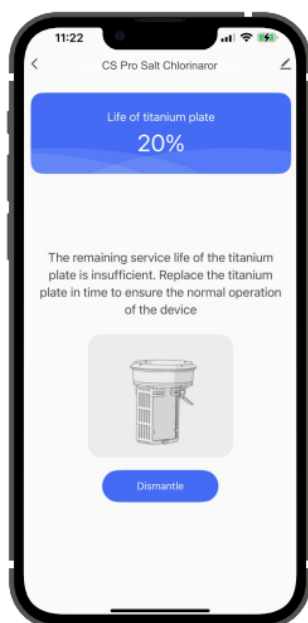
⑨ Página do modo de controle.

7.5 PÁGINA DE CONFIGURAÇÃO DE PARÂMETROS

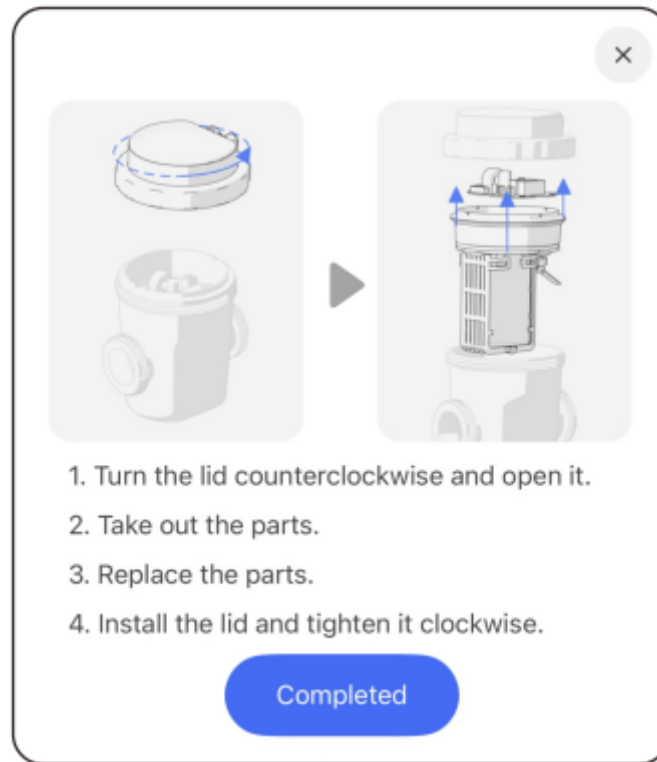


- ① CL time: Deslize o cursor do controle para a esquerda e para a direita para ajustar o tempo de produção de cloro.
- ② Nível: Deslize o cursor do controle para a esquerda e para a direita para ajustar o Nível de Produção de Cloro
- ③ Reverse Time: Deslize o cursor do controle para a esquerda ou direita para ajustar o tempo de Polaridade Reversa
- ④ Volume: Deslize o cursor do controle para a esquerda e para a direita para ajustar o volume de água da piscina.

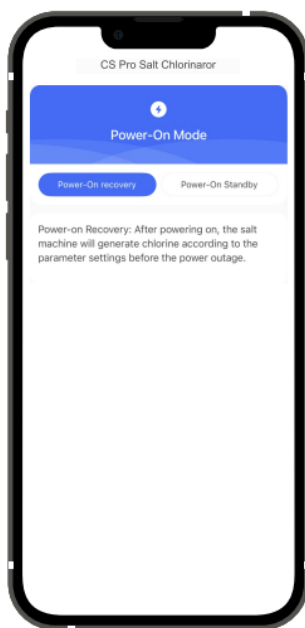
7.6 PÁGINA DE VIDA ÚTIL DA PLACA DE TITÂNIO



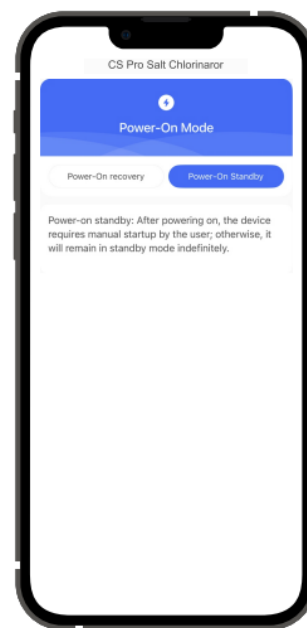
Vida útil da placa de titânio: quando a vida útil da placa de titânio for inferior a 20%, um lembrete para substituir a placa de titânio aparecerá na parte inferior da tela. Clique no botão "Desmembrar" para exibir uma janela pop-up e substitua a placa de titânio de acordo com as instruções.



7.7 PÁGINA DO MODO DE ENERGIA LIGADA

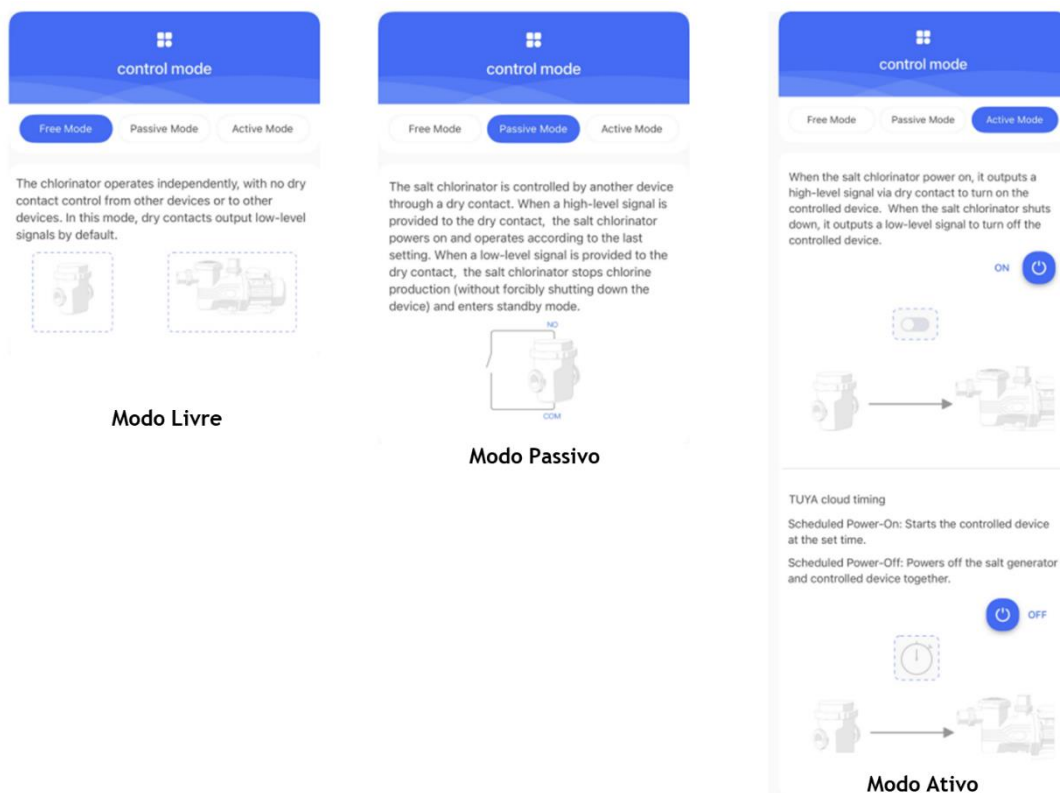


Modo de início

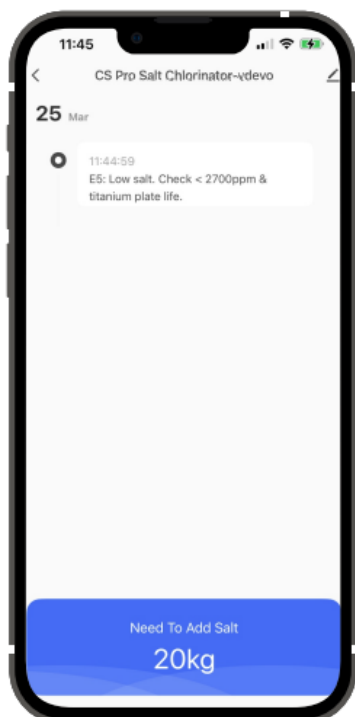


Energia em espera

7.8 PÁGINA DE MODO DE CONTROLE



7.9 PÁGINA DE INFORMAÇÕES DE FALHAS



① registra as informações históricas de falhas do gerador de cloro, sendo a superior a mais recente.

② A quantidade de sal que precisa ser adicionada à piscina. Ela só é exibida quando o dispositivo está com falta de sal.

NOTA: A exibição de um código de falha enquanto o dispositivo emite um som indica que o dispositivo parou produção de cloro. Se apenas o código de falha for exibido, isso significa que o dispositivo ainda está produzindo cloro

8. SOLUÇÃO DE PROBLEMAS

Código de falha	Motivo	Resposta do gerador de cloro	Solução
EL	Baixa temperatura da água	Não interrompe a produção de cloro, sem aviso sonoro, o gerador de cloro pode ser reiniciado automaticamente	<ol style="list-style-type: none"> 1. Certifique-se de que a temperatura real da água esteja normal. 2. Se a temperatura real da água estiver normal, substitua o sensor de temperatura.
EH	Alta temperatura da água	A produção de cloro é interrompida e há um alarme sonoro. Ela pode ser restaurada automaticamente.	<ol style="list-style-type: none"> 1. Certifique-se de que a temperatura real da água esteja normal. 2. Se a temperatura real da água estiver normal, substitua o sensor de temperatura.
E3	Sem fluxo de água	A produção de cloro é interrompida e há um alarme sonoro. Ela pode ser restaurada automaticamente.	<ol style="list-style-type: none"> 1. Certifique-se de que o interruptor de fluxo de água esteja fechado. 2. Se o interruptor de fluxo de água não estiver fechado, certifique-se de que a bomba e as válvulas estejam ligadas. 3. Se as bombas e válvulas estiverem ligadas, aumente a velocidade ou a vazão da bomba. 4. Se o interruptor de fluxo de água estiver fechado, desmonte o dispositivo e verifique se o conector do interruptor de fluxo de água está conectado corretamente. 5. Se o interruptor de fluxo de água estiver conectado corretamente, substitua-o.
E5	Baixa salinidade	Se o alarme estiver em nível alto de produção, a redução de marcha automática não emite bipes e não interrompe a produção de cloro. Se o alarme estiver em nível baixo de produção, a produção de cloro é interrompida, o bipe de advertência não pode ser reiniciado automaticamente.	<ol style="list-style-type: none"> 1. Confirme se a salinidade da água da piscina está normal. 2. Se a salinidade estiver normal, verifique se a vida útil da placa de titânio está dentro dos parâmetros de 20%. 3. Verifique se a saída da placa de controle está normal.
E7	Água anormal Temperatura do sensor	A produção de cloro é interrompida, emite um sinal sonoro de aviso e não pode ser retomada automaticamente.	<ol style="list-style-type: none"> 1. Primeiro verifique se o sensor de temperatura está conectado corretamente; 2. Se estiver conectado corretamente, substitua o sensor.
EA	Condutor de energia anormal	A produção de cloro é interrompida, emite um sinal sonoro de aviso e não pode ser retomada automaticamente.	<ol style="list-style-type: none"> 1. Confirme se a salinidade é inferior a 300 rpm 2. Verifique se a fiação do Elétrica está correta 3. Verifique se a saída da placa de controle está normal 4. Substitua o módulo da placa de titânio

9. MANUTENÇÃO E CUIDADOS



Para garantir que nossos produtos continuem a fornecer a você e sua família a melhor experiência e serviço, este gerador de cloro salino e seus principais componentes exigem regular manutenção e cuidados!

9.1 MANUTENÇÃO DO CONJUNTO ELETROLÍTICO (PLACA DE TITÂNIO)

1. Os componentes da placa de titânio elétrica precisam ser limpos e desincrustados manualmente regularmente, e é recomendado usar uma solução de ácido acético para deixar de molho e desincrustar por 10 a 20 minutos a cada manutenção. Os componentes da placa de titânio são substituídos de acordo com as instruções do produto.
2. Recomenda-se limpar a placa de titânio após seis meses ou um ano de uso.
3. Coloque-a na vertical e despeje vinagre branco (de cozinha) pela outra extremidade para submergir a placa de titânio.

4. Recomenda-se agitar a cada 2 minutos para acelerar a limpeza da placa de titânio e observar se a incrustação da superfície da placa de titânio está limpa ou não em cerca de 10 minutos. Caso contrário, o tempo de imersão deve ser estendido.
5. Despeje a solução no gerador de cloro após a placa de titânio estar limpa (preste atenção para atender aos requisitos das regulamentações locais). Em seguida, enxágue o conjunto da placa de titânio com água da torneira e coloque-o de volta na tubulação.

9.2 A CONDIÇÃO DE FUNCIONAMENTO E OPERAÇÃO DO GERADOR DE CLORO

1. Cálculo da quantidade de água:

Conhecer a capacidade da piscina é o primeiro passo para adicionar sal.

- a) Piscina retangular: comprimento (metro) x largura (metro) x profundidade média (metro) = capacidade da piscina (metro cúbico).
- b) Piscina circular: diâmetro (metro) x diâmetro (metro) x profundidade média (metro) x 0,785 = capacidade da piscina (metro cúbico).
- c) Piscina elíptica: comprimento (metro) x largura (metro) x profundidade média (metro) x 0,893 = capacidade da piscina (metro cúbico).
- d) Piscina chanfrada: volume da piscina (metro cúbico) x 0,85 = capacidade da piscina (metro cúbico).

2. O tipo de sal:

Quanto mais puro o sal, mais vantajoso será o funcionamento do Gerador de cloro. Isso também aumentará a vida útil do equipamento. O teor de cloreto de sódio (NaCl) no sal deve ser de pelo menos 99,6%. O ideal é que o sal seja sal marinho desidratado granulado de qualidade alimentar.

- a) Por favor, não utilize sal grosso, pois suas impurezas podem reduzir a vida útil do Gerador de Cloro.
- b) Não use Cloreto de Cálcio como sal, apenas cloreto de sódio pode ser usado.
- c) Evite o uso de agente antibloqueio (cianeto de sódio, também conhecido como YPS, é venenoso e corrosivo), este tipo de sal pode mudar a cor da superfície da piscina e os equipamentos utilizados dentro dela.
- d) Pode usar pílulas de sal de tratamento de água, mas leva muito tempo para derreter na água.

3. Adicionar a quantidade certa de sal:

A maioria das piscinas contém uma certa quantidade de sal; a concentração de sal na água varia dependendo da fonte de água e do agente esterilizante utilizado. Os usuários podem usar um medidor de NaCl portátil ou uma caneta de salinidade para testar a concentração atual de sal da piscina.

- a) O melhor nível de concentração de sal para o gerador de cloro é 3500 ppm (3,5 kg de sal por metro cúbico).
- b) Ao usá-lo pela primeira vez, adicione sal à piscina seguindo os passos abaixo:

- Use um medidor de salinidade para verificar a concentração original de sal na piscina.
- Adicione a quantidade adequada de sal, certificando-se de que para cada metro cúbico de água adicione 3,5 kg de sal. A concentração de sal (valor em ppm) pode ser vista como o grama de sal em 1 tonelada de água. Se a concentração atual de sal de uma piscina de 100 m³ for de 850 ppm (pode ser considerada como 850g em 1 tonelada de água), qual a quantidade de sal necessária para que o Gerador de cloro funcione normalmente?
- Sal necessário (unidade: grama) = água na piscina x (concentração de sal em operação normal - concentração atual de sal na piscina) = 100 x (3500-850) = 265000 gramas.

A maneira correta de adicionar sal:

- Ligue a bomba de circulação da piscina e deixe a circulação da água começar.
- Desligue o clorador de sal.
- Teste a concentração atual de sal da piscina.
- Calcule a quantidade de sal necessária para adicionar à piscina de acordo com a tabela correspondente.
- Adicione sal à piscina, espalhando-o pelas laterais, para que ele se dilua rápida e uniformemente na água. Não deixe o sal acumular no fundo da piscina. Se necessário, mexa a água no fundo da piscina para que o sal se dissolva completamente.
- Deixe a bomba de circulação funcionar por 24 horas para que o sal possa ser distribuído uniformemente na piscina.
- 24 horas depois, teste novamente a concentração de sal da piscina para verificar se atingiu o nível ideal.
- Quando a concentração de sal da piscina atingir o nível desejado, ligue o Gerador de cloro e outros equipamentos. Assim Quanto mais puro o sal, mais vantajoso será para o gerador iniciar, defina o nível desejado de produção de cloro.

Diminua a concentração de sal

- A única maneira de diminuir a concentração de sal é drenar parte da água da piscina e substituí-la por água doce.
- Para reduzir a perda de cloro pela radiação UV na água da piscina externa, dose ácido cianúrico de 20 a 100 mg/L como estabilizador de cloro.

10. GARANTIA

A garantia para este produto e seus principais componentes começa a contar a partir da data de fabricação. O período de garantia é de 18 meses. O controlador deve ser instalado em um local protegido, longe do sol direto e da chuva. Quaisquer danos ao controlador causados por exposição prolongada ao sol, à chuva ou à água não estão cobertos pela garantia.



• Seguro • Inteligente • Autolimpante

GERADOR DE CLORO

NT PRO

Este manual também pode ser localizado em arquivo PDF através do site:

www.netunopiscinas.com.br